

¿POR QUÉ EXISTE EN ESPAÑA UN TECHO DE GASTO PRESUPUESTARIO?

Las crisis de las hipotecas en 2008 y la de la eurozona en 2010 propiciaron que muchos gobiernos europeos se endeudaran excesivamente para reactivar sus economías. Pero los estímulos no surtieron los efectos deseados y la deuda pública creciente amenazó con ahogar a países como Grecia, Portugal, Italia y España. Al final y para evitar que los problemas se extendieran a la Eurozona y pusieran en peligro la continuidad del euro como moneda única, el BCE (Banco Central Europeo) tuvo que acudir al rescate comprando miles de millones de deuda pública de los países citados. Para evitar que se repitiera una situación que puso en peligro la viabilidad de la Unión Europea, se acordó que los países del euro incorporaran a sus propias Constituciones o “leyes equivalentes” la llamada “regla de oro presupuestaria” según la cual los firmantes se obligan a lograr el equilibrio presupuestario o déficit cero, con justificadas excepciones. También se acordó que el déficit, dentro de un ciclo económico, sólo podría alcanzar el 0’5% del PIB.

1.-¿Cómo se llama el tipo de política fiscal que pusieron en marcha los gobiernos a raíz de las crisis del 2008 y 2010?

2.-¿De qué tipo de política económica se encarga en exclusiva el BCE?

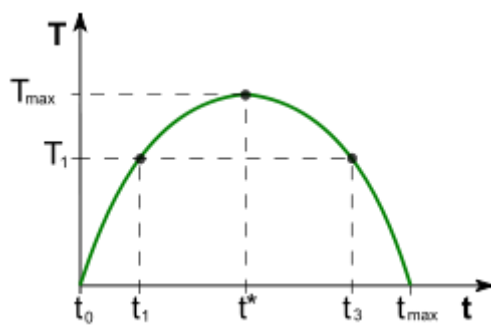
3.-El déficit público de España en 2012 fue del 7% sin tener en cuenta las ayudas europeas al sistema bancario, y del 10,6% si incluimos tales ayudas. Si el PIB en ese año fue de 1.049.525 millones de euros, ¿cuánto millones de euros prestó Europa a España en 2012?

4.-Para el mismo año, la deuda pública de España fue del 84,2%. ¿Cuántos millones de euros suponen? ¿En qué porcentaje ha aumentado la deuda pública como consecuencia de la ayuda a la banca?

¿CUÁL ES EL VOLUMEN ÓPTIMO DE IMPUESTOS?

Aumentando los impuestos se frena la actividad económica, es decir, bajan el consumo de las familias y la inversión privada. Pero ambos crecen si los impuestos disminuyen. En el primer caso, baja la recaudación mientras que en el segundo, sube. Para los Gobiernos, el dilema es claro: ¿compensa bajar impuestos y sacrificar la recaudación a cambio de actividad económica? ¿O es preferible subir impuestos y

recaudar más a costa de la actividad económica? Lo ideal sería encontrar el punto justo de impuestos que optimice ambas variables. Este punto ideal fue descrito por Laffer en una gráfica que lleva su nombre, y aunque su lógica es perfecta, resulta muy difícil acertar con el tipo promedio que estimula la recaudación porque la economía no encaja muy bien los experimentos. Por un lado, la bajada de impuestos puede suponer una caída de ingresos públicos. Por otro, la subida de impuestos también puede ocasionar una menor recaudación por desincentivar la actividad productiva o aumentar el fraude fiscal. Todo ello sin contar con que subir los impuestos es una medida impopular que puede tener un alto coste político para quien la tome. En definitiva, a pesar de la convicción de Laffer, no por subir los impuestos necesariamente se va a recaudar más y viceversa: no por bajarlos se va a recaudar menos.



El gráfico muestra en el eje horizontal los tipos impositivos (t) y en el eje vertical la recaudación lograda (T) con el correspondiente tipo impositivo. El máximo de recaudación se lograría en t^ .*

1.-Comentar los problemas de información, la repercusión para la equidad, etc.