

## TEMA 5. EL MERCADO, LA DEMANDA Y LA OFERTA: QUÉ PRODUCIR

### 1-El mercado

El mercado es una **institución social** que pone de **acuerdo a la oferta** (vendedores) y la **demanda** (compradores) mediante un precio. El mercado es una institución de intercambio (dinero por bienes, bienes por bienes -trueque-) a través de la cual se coordinan multitud de decisiones tomadas de forma descentralizada por agentes económicos (empresas, individuos).

Los productores generan excedentes (bienes no consumidos) mediante la especialización y la división del trabajo. Estos excedentes pueden ser intercambiados gracias al mercado, de tal forma que la sociedad puede aumentar aún más la especialización y las ganancias de productividad.

Para estudiar un mercado nos fijaremos en la demanda, la oferta, el precio y la cantidad intercambiada.

### 2-La demanda

La demanda es la **cantidad de un bien o servicio que se desea consumir en un periodo de tiempo**. La demanda la realizan los compradores.

La demanda del mercado es el resultado de sumar las demandas individuales para cada uno de los precios posibles. Por ejemplo, la demanda del mercado de hamburguesas es igual a la suma de la demanda de hamburguesas de Juan, Antonio, Susana y Ana.

La curva de demanda es la forma que tiene la economía de relacionar precios y cantidades. La **curva de demanda nos dice la cantidad que los consumidores estarían dispuestos a comprar para cada precio del bien**. Es importante recordar que “estar dispuesto a comprar” no significa que se pueda realmente comprar a ese precio: tal vez, no hay oferta (ninguna empresa) que venda hamburguesas a, por ejemplo, 5 céntimos de euro, aunque a ese precio los consumidores querrían comprar una cantidad enorme.

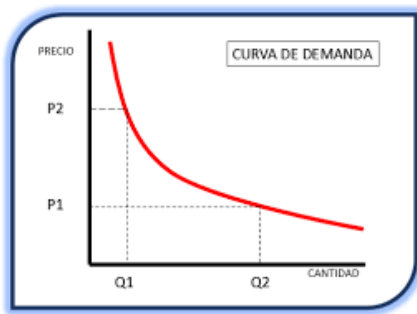
Aquí se pueden ver algunas explicaciones al respecto:

<https://bit.ly/2C6T7Gn> (suma de demandas individuales).

<https://bit.ly/2CXRgW2> (desplazamiento paralelo de la curva de demanda).

<https://bit.ly/2VG5Ubs> (desplazamientos por aumentos y decrementos de la demanda).

Esta es una representación gráfica de la curva de demanda:



Se puede observar en el gráfico anterior que en el **eje vertical** siempre se va a medir el **precio** del bien o servicio que estemos analizando, mientras que en el **eje horizontal** vamos a medir el **número de unidades** que se desean comprar para cada uno de los precios.

Es importante fijarse en la **pendiente negativa** de la curva de demanda. Esta pendiente negativa que siempre, en cualquier mercado, vamos a observar que para mayores precios la gente quiere comprar menos cantidad del bien, mientras que cuando los precios bajan los consumidores están dispuestos a comprar más cantidad del bien.

La demanda de un bien o servicios depende de varios **factores**:

- El **precio del bien** que estemos analizando. Por ejemplo, en el mercado de ordenadores, el precio de cada ordenador. Si el precio aumenta podemos anticipar que la demanda disminuirá, y ocurrirá lo contrario si el precio baja. En el aspecto gráfico esto se representa a través de un desplazamiento sobre la curva de demanda, es decir, no dibujamos una nueva curva.
- El **precio de bienes relacionados** con el bien estudiado. En este caso se pueden dar 3 situaciones:
  - Bienes **independientes**. El consumo de los bienes no está relacionado de ninguna manera. En este caso no hay nada que analizar ni representar.
  - Bienes **sustitutivos**. Los bienes cubren las mismas necesidades, es decir, se consume uno u otro. Por ejemplo, la Coca-Cola y la Pepsi-Cola. En este caso si sube el precio de la Coca-Cola, los consumidores demandarán más Pepsi-Cola.
  - Bienes **complementarios**. Los bienes se consumen al mismo tiempo. Por ejemplo, si sube el precio de las pelotas de tenis esto influirá en una menor demanda de raquetas de tenis.
- Las **preferencias**. Las preferencias o modas hacen que aumente la demanda del bien. Así, si se ponen de moda los teléfonos móviles su demanda aumentará.
- La **renta de los consumidores**. La renta influye en la cantidad que se demanda de un bien de dos formas:
  - Si aumenta la renta y aumenta la demanda del bien, estaremos ante unos de los siguientes casos:
    - La demanda aumenta más que proporcionalmente de lo que lo ha hecho la renta: **bien de lujo o superior**.
    - La demanda aumenta en la misma proporción en la que lo ha hecho la renta: **bien normal**.
    - La demanda aumenta, pero en una proporción algo menor a la renta: **bien de primera necesidad**.
  - Si al aumentar la renta encontramos un descenso en la demanda del bien estaremos ante un **bien inferior**. Estos bienes se dejan de consumir por la gente

cuando tiene más renta los abandona por otros de mayor calidad o utilidad. Por ejemplo, si aumenta la renta la gente deja de viajar algo en bus y aumenta su consumo de taxis o coches privados.

En cada uno de los casos anteriores (precio de bienes relacionados, preferencias, renta) cuando hay un cambio en las condiciones la curva de demanda sufre un **desplazamiento** en paralelo: a la derecha, si aumenta la demanda; a la izquierda, si disminuye la demanda.

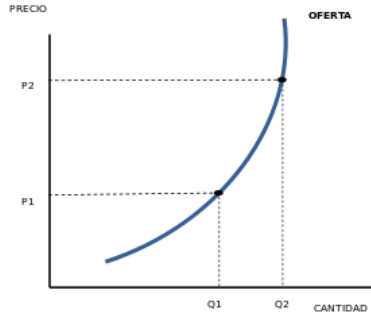
Como ya se dijo, la excepción se produce cuando cambia el precio del bien que estamos analizando. En tal caso lo que hay es un **movimiento sobre la curva de demanda** (no se representa una nueva curva). Aquí se puede ver otra explicación: <https://bit.ly/2SHcEUP>.

### 3-La oferta

La oferta (realizada por los vendedores) es la **cantidad de un bien o servicios que se desea vender en un periodo de tiempo**.

Al igual que ocurría con la demanda, la oferta de mercado es el resultado de la suma de las ofertas individuales para cada uno de los precios.

La curva de oferta representa la **cantidad que desearían vender los productores a cada uno de los precios del mercado**. Esto implica que, a mayor precio, mayor cantidad estarían dispuestos a vender. Por este motivo, la curva de oferta tiene **pendiente positiva**, como se ve en el siguiente gráfico.



Para representar la oferta utilizamos el mismo gráfico que para la demanda: el precio en el eje vertical y la cantidad del bien en el eje horizontal.

La oferta de un producto depende de varios **factores**:

- El **precio del bien analizado**. A mayor precio, más cantidad del bien quieren vender los productores. En este caso, no hay desplazamiento de la curva de oferta sino un movimiento sobre la curva: si aumenta el precio, hacia arriba; si baja el precio, hacia abajo.
- La **tecnología**. A mejor tecnología, mayor oferta. La tecnología permite producir más con los mismos factores productivos.
- Los **costes de los factores productivos**. Si aumentan los costes de los recursos que utiliza la empresa para producir bienes, podrá producir menos bienes, ya que con el mismo presupuesto debe pagar a factores productivos más caros (trabajadores, materias primas, energía, etc.).

- Las **expectativas empresariales**. Si las expectativas empresariales (qué va a ocurrir en el futuro) son positivas, las empresas aumentarán su producción (aumentando la oferta) con la esperanza de abastecer una demanda creciente o con mayor nivel de consumo.

Si varía el precio del bien estudiado, tendremos un **movimiento sobre la curva de oferta**.

En cualquier otro caso (cambios en tecnología, costes de los factores productivos, expectativas empresariales), lo que se producirá es un **desplazamiento de la curva de oferta**: hacia la derecha si aumenta; hacia la izquierda si disminuye. Aquí se pueden ver otras explicaciones:

<https://bit.ly/2RE2yH6>

<https://bit.ly/2SMbUOB>

## 4-El equilibrio del mercado

Si reunimos la demanda y la oferta en un gráfico podemos hallar el punto de equilibrio del mercado. El equilibrio supone el **acuerdo entre la oferta y la demanda a un precio determinado**, de tal forma que a ese precio se produce el intercambio. Cualquier **otra posibilidad no es estable**, es decir, cualquier otra combinación de precio y cantidad tiene incentivos para cambiar.

Gráficamente, el punto de equilibrio se representa con la **intersección entre la curva de demanda y la curva de oferta**.

Si se fijan **precios máximos o mínimos por el gobierno se pueden producir desequilibrios en el mercado**, dependiendo de la relación entre el punto de equilibrio (oferta y demanda) y el precio fijado por el gobierno. Si hay mayor demanda que oferta, se habla de exceso de demanda o **escasez**. Si hay más oferta que demanda, se habla de exceso de oferta o **acumulación de stocks**. Aquí se pueden consultar otras explicaciones:

<https://bit.ly/2QzYaEs>

<https://bit.ly/2C8Afgc>

<https://bit.ly/2SLeq7q>

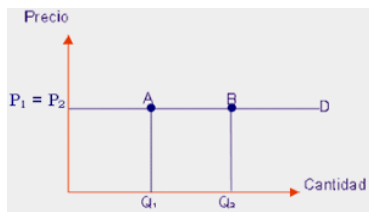
## 5-El cálculo de la elasticidad

La **elasticidad precio-demanda mide la variación porcentual en la cantidad demanda cuando el precio varía un 1%**. La elasticidad nos indica, por tanto, si un cambio en el precio se verá compensado o no por una variación en la cantidad. Esto último es muy útil para las empresas y las guía a la hora de decidir subir o bajar precios.

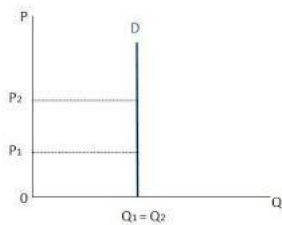
$$E = \frac{\Delta\%Q}{\Delta\%P} = \frac{\frac{\Delta Q}{Q_i}}{\frac{\Delta P}{P_i}} = \frac{Q_f - Q_i}{Q_i} \cdot \frac{P_i}{P_f - P_i}$$

El resultado de esta fórmula para la elasticidad precio-demanda siempre será negativo (a mayor precio, menor cantidad demandada), por tanto, tomaremos el **valor absoluto** de la elasticidad (E):

- Si  $E > 1$ : la curva de demanda es **elástica**, es decir, la cantidad demandada va a variar más que proporcionalmente ante un cambio de un 1% en el precio del bien. En este caso la forma de la curva de demanda será más **plana** que inclinada (tendrá poca pendiente en valor absoluto).



- Si  $E < 1$ : la curva de demanda es **inelástica**, es decir, la cantidad demandada va a variar menos que proporcionalmente ante un cambio de un 1% en el precio del bien. En este caso la forma de la curva de demanda estará más **inclinada** (tendrá más pendiente en valor absoluto).



En general, cuantos más sustitutivos tenga un bien, mayor será su elasticidad ya que los compradores tienen alternativas a las que acudir ante subidas en el precio del bien.

Aquí puedes consultar otras explicaciones:

<http://dapalan.com/DzVR>

<http://dapalan.com/DzYB>